



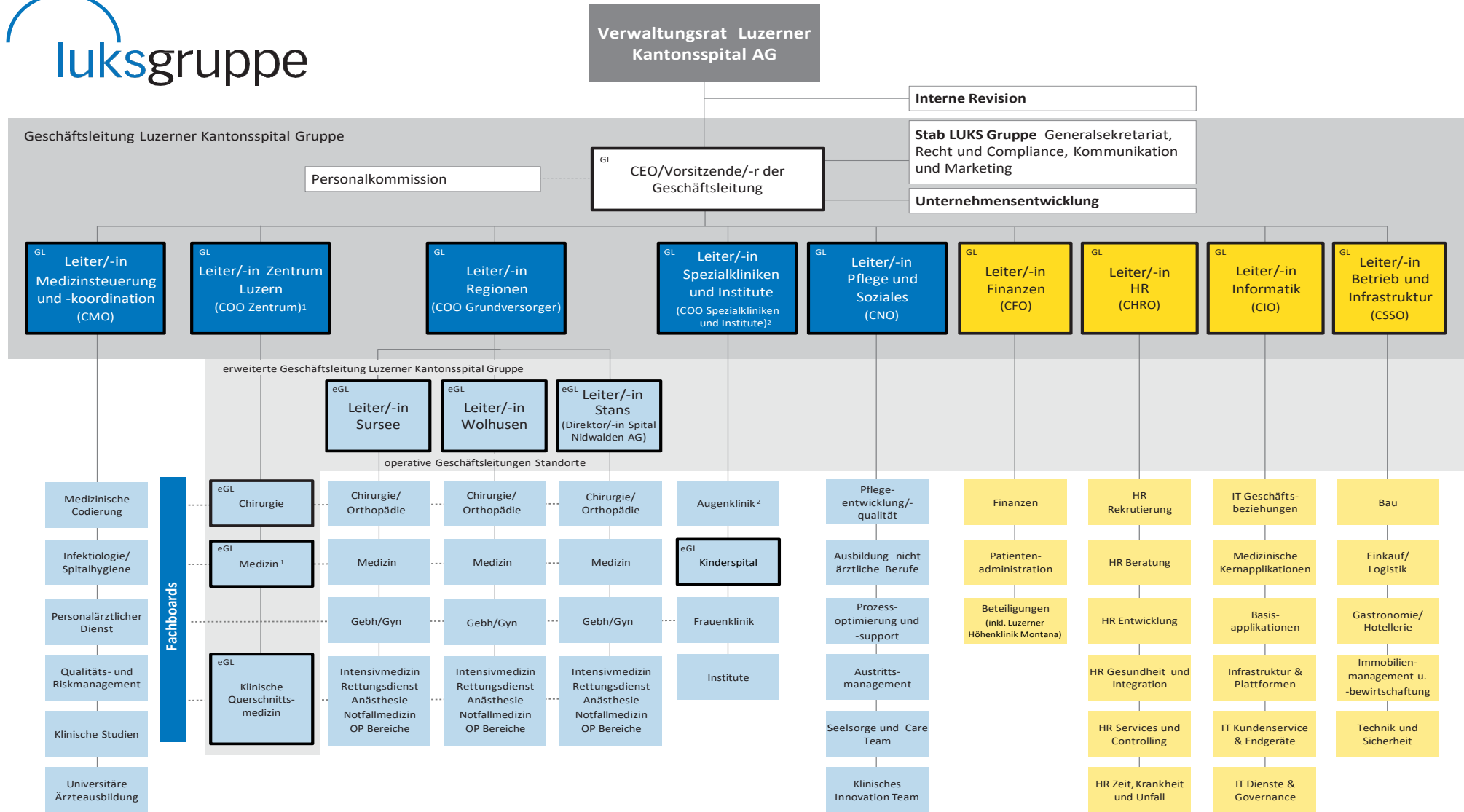
Hopital de soins aigus Atelier en langue française

EMILE ABOU CHAAR, responsable de la Pastorale de la santé et de la
Pastorale des jeunes, Accompagnant spirituel au centre Neuchatelois de
Psychiatrie

JÖRG LEUTWYLER, reformierter Spitalseelsorger im PZ Baar (Zug) und im
Luzerner Kantonsspital (Standort Sursee-Wolhusen)

Nos lieux de travail

- LUKS
- Société anonyme à but non lucratif (anciennement établissement de droit public)
- 4 sites : Lucerne, Sursee, Wolhusen et Montana



Legende

GL/eGL Mitglied der Geschäftsleitung Gruppe
 Mitglied der erweiterten Geschäftsleitung Gruppe
 CEO: Chief Executive Officer
 CFO: Chief Financial Officer
 CMO: Chief Medical Officer

COO: Chief Operations Officer
 CNO: Chief Nursing Officer
 CIO: Chief Information Officer
 CSSO: Chief Support Services Officer
 CHRO: Chief Human Resources Officer

Institute: Radiologie und Nuklearmedizin, Pathologie, Labor, Pharmazie, Radio-Onkologie
Rehabilitation: Luzerner Höhenklinik Montana, LUKS Wolhusen, LUKS Luzern (Neuro-Reha)
Beteiligungen: Luzerner Höhenklinik Montana AG, Augenärzte Zentralschweiz AG, Bluespace Venture AG, Cardio Center Luzern AG, Hosp-IT AG, INOLUX AG, Kardiologie Praxis Luzern AG, Medbase Zentralschweiz AG, Medical Imaging Luzern AG, SteriLog AG, OMVIA AG
Zentren: sind virtuell organisiert
 Kliniken **standortübergreifend** organisiert: Orthopädie/Unfallchirurgie (Luzern, Sursee, Wolhusen)
Konsultativgremien: Chefarzte-Konferenz, Kaderkonferenz Pflege, sowie diverse Fachboards und Kommissionen

■ Kernprozesse
 ■ Supportprozesse
 Koordination / Abstimmung
 1,2 Leiter/-in in Personalunion

CONCEPT D'AUMONERIE

- Un concept mixte : Catholiques embauchés par l'hôpital- Protestants embauchés par l'Eglise Réformée du Canton de Lucerne.
- Des théologiens - avec une formation complémentaire en soins spirituels (CAS, KSA OU cpt) - pour les deux confessions
- Un Team oecuménique : répartition du travail les jours de semaine par étage. Les nuits et fin de semaine, un seul aumônier pour les deux sites.

Lien ecclésial de l'aumônerie: ENRACINEMENT ET OUVERTURE

- Un enracinement endogène des aumôniers dans leurs traditions religieuses respectives (liens avec les paroisses locales; participations aux réunions confessionnelles de pastorales).
- Une ouverture confessionnelle exogène : les patients sont considérés indépendamment de leur confession, dans une démarche d'écoute et de relation d'aide existentielle.

Contribution de l'enracinement ecclésial et théologique

- Une aumônerie de rencontre systématique : „ So haben es Menschen schon vor langer Zeit erfahren“.
- Une aumônerie des moments clefs de la vie : Naissance- Décès.

Relation avec l'institution de santé :

- Un service interne à l'hôpital (nonobstant le double statut d'embauche)
- Une collaboration interprofessionnelle établie mais limitée : Palliative Rapport et Fall Besprechung IPS
- Une collaboration informelle intense avec le personnel infirmier et administratif.

Semiprofession

🌐 1 language ▾

Article [Talk](#)

[Read](#) [Edit](#) [View history](#) [Tools](#) ▾

From Wikipedia, the free encyclopedia

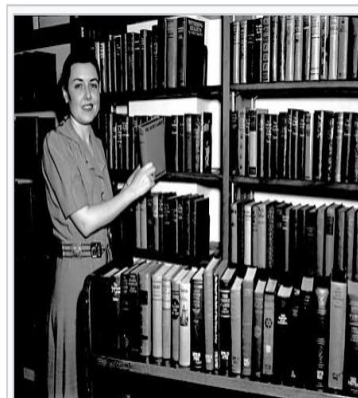
A **semiprofession** is an [occupation](#) that requires advanced knowledge and skills but is not widely regarded as a true [profession](#). Traditional examples of semiprofessions include [social work](#), [journalism](#), [librarianship](#), [teaching](#) and [nursing](#).^[1] Such fields often have less clear-cut barriers to entry than traditional professions like [law](#) and [medicine](#), and their practitioners often lack the degree of control over their own work that has been traditionally associated with professionals such as doctors and lawyers.^[2]

In addition, semiprofessions tend to have been historically identified as "women's work," which has exacerbated prejudices against regarding them as "true" professions regardless of the amount of skill involved.^[3]

In most semiprofessional fields, efforts at [professionalization](#) are ongoing.

The question of whether nursing is properly considered a semiprofession in the present day is hotly debated.^{[4][5]}

Arguments in favor of continuing to regard nursing as a semiprofession have included the toleration of part-time work and nursing's traditional subordination to medicine in making treatment decisions.^[5] Arguments in favor of regarding nursing as a profession, rather than a semiprofession, include the extensive postsecondary training requirements, formal certification as a [registered nurse](#), self-regulation, and the existence of formal codes of professional ethics.^[5]



Librarianship is one of the traditional semiprofessions.

Comment je vis mon rôle dans l'institution ?

- Comme le pasteur dont on disait qu'autrefois il était porté par sa charge alors qu'aujourd'hui il porte sa charge. Une affaire de présence personnelle
- Comme un semi-professionnel